

甘肃省文物考古研究所文件

甘文考发〔2024〕169号

签发人：陈国科

关于上报《玉门关河仓城通信基站建设项目 选址文物考古调查报告》的报告

省文物局：

因玉门关河仓城通信基站建设项目实施，为确保项目选址区域内文物安全，依据《中华人民共和国文物保护法》和国家有关法规政策，受省文物局委派，在敦煌市文保中心、中国铁塔酒泉分公司等相关单位配合下，根据中国铁塔股份有限公司酒泉市分公司编制的《中国铁塔股份有限公司酒泉市分公司玉门关河仓城通信基站建设方案》和提供的项目选址图，我所组织调查人员于2024年7月11日在敦煌市对项目选址区域进行了实地调查。现将本次文物考古调查报告随文报上，请审核。

特此报告。

附件：玉门关河仓城通信基站建设项目选址文物考古调查报告

甘肃省文物考古研究所
2024年8月27日



甘肃省文物考古研究所办公室

2024年8月27日印发

附件

玉门关河仓城通信基站建设项目 选址文物考古调查报告

因玉门关河仓城通信基站建设项目实施，为确保项目选址区域内文物安全，依据《中华人民共和国文物保护法》和国家有关法规政策，受省文物局委派，在敦煌市文保中心、中国铁塔酒泉分公司等相关单位配合下，根据中国铁塔股份有限公司酒泉市分公司编制的《中国铁塔股份有限公司酒泉市分公司玉门关河仓城通信基站建设方案》和提供的项目选址图，我所组织调查人员于2024年7月11日在敦煌市对项目选址区域进行了实地调查。现将调查情况报告如下：

一、考古调查

玉门关河仓城通信基站建设项目选址位于敦煌市玉门关遗址东北约 9.57 千米、河仓城遗址西南约 1.35 千米处，选址范围占地面积 160 平方米，选址范围内拟新建通信基站 1 座，基站主要由通信机房、太阳能供电系统、通信铁塔组成，其中通信铁塔采用 40 米单管塔。

经现场调查确认，该项目选址涉及敦煌市全国重点文物保护单位 1 处，即玉门关及长城烽燧遗址。现将详细情况说明如下：

玉门关及长城烽燧遗址 汉代，位于敦煌市阳关镇、七里镇境内北端，该遗址包括城址2座、烽燧20座、长城边墙18段，以

上各遗址以玉门关遗址（小方盘城）为中心东西向呈线性分布，分布范围东西长约45千米、南北宽约0.5千米。城址为玉门关遗址（小方盘城）、河仓城遗址（大方盘城）。烽燧遗址中南一墩、南二墩、南三墩3座沿南北向长城边墙设置，其余17座沿东西向长城边墙设置，由东向西分别为仓亭燧、西泉东北墩、西泉墩、西泉西墩、北苦沟南墩、贼娃子泉东北墩、洋水海子东墩、盐池墩、当谷燧、墩子湾墩、盐池湾墩（广汉隧）、马圈湾燧（侯官隧）、后坑墩、牛头墩、千秋燧、二十里大墩、显明燧。长城边墙包括朱爵隧长城西段、西泉长城、西泉西墩长城、北苦沟南墩长城、贼娃子泉东北墩长城、盐池墩长城、当谷燧长城1段、当谷燧长城2段、盐池湾墩（广汉燧）长城、马圈湾长城、后坑墩长城、牛头墩东北长城、牛头墩长城、二十里大墩长城、玉门关南支线长城、芦草井支线长城1段、芦草井支线长城2段、芦草井支线长城3段。

项目选址涉及玉门关及长城烽燧遗址建设控制地带，选址范围在建设控制地带内占地面积160平方米，选址范围北距玉门关及长城烽燧遗址文物构成中的西泉长城约775米、东北距河仓城遗址约1357米、西南距玉门关遗址约9574米。

二、保护意见

为确保玉门关河仓城通信基站建设项目选址范围内文物安全，根据国家及我省相关法律法规，本着“既有利于经济建设，又有利于文物保护”的原则，该项目选址应尽可能避让不可移动

文物，如因特殊情况不能避让，应严格履行文物行政许可手续，并在施工前按照文物行政部门批复要求对项目所涉及文物采取相应的保护措施。根据现场调查结果，在综合考虑涉建文物本体及保护区划现状基础上，我所特提出以下意见：

1.项目选址涉及玉门关及长城烽燧遗址建设控制地带，项目建设单位应调整项目选址避让该遗址建设控制地带。确因特殊原因无法避让，应对项目选址和设计进行优化，项目选址应尽可能远离玉门关及长城烽燧遗址中的文物本体和保护范围，同时在满足通信基站功能需求的情况下，应严格控制通信机房的建筑体量和通信铁塔的高度，机房和铁塔的色彩应与周边整体环境风貌相协调，以减缓项目建设对玉门关及长城烽燧遗址历史环境风貌的影响。并在考古勘探工作基础上组织编制项目涉及玉门关及长城烽燧遗址的设计方案和文物影响评估报告并按程序报批。

2.施工时不得在建设用地范围以外的文物保护范围和建设控制地带内取土、弃渣、修建施工料场及其它设施。

3.项目选址涉及文物的相关区域，经考古勘探确认有文物遗存的，应优先调整项目选址予以避让。确因特殊原因无法避让的，需报请国家文物局批准后先行开展考古发掘工作，考古发掘工作完成并取得甘肃省文物局出具的考古工作结束证明书后，方可在相关区域施工。如有重要考古发现，存在调整项目选址的可能。

4.本调查报告及保护意见是我所组织专业人员以项目建设单位提供的建设方案和项目选址图为基础进行现场调查后编制

的，建设单位在后期如对项目选址进行调整、修改等，应及时联系省文物局，由省文物局委派我所组织人员进行补充调查及现场确认，以确保项目选址范围内的文物安全。

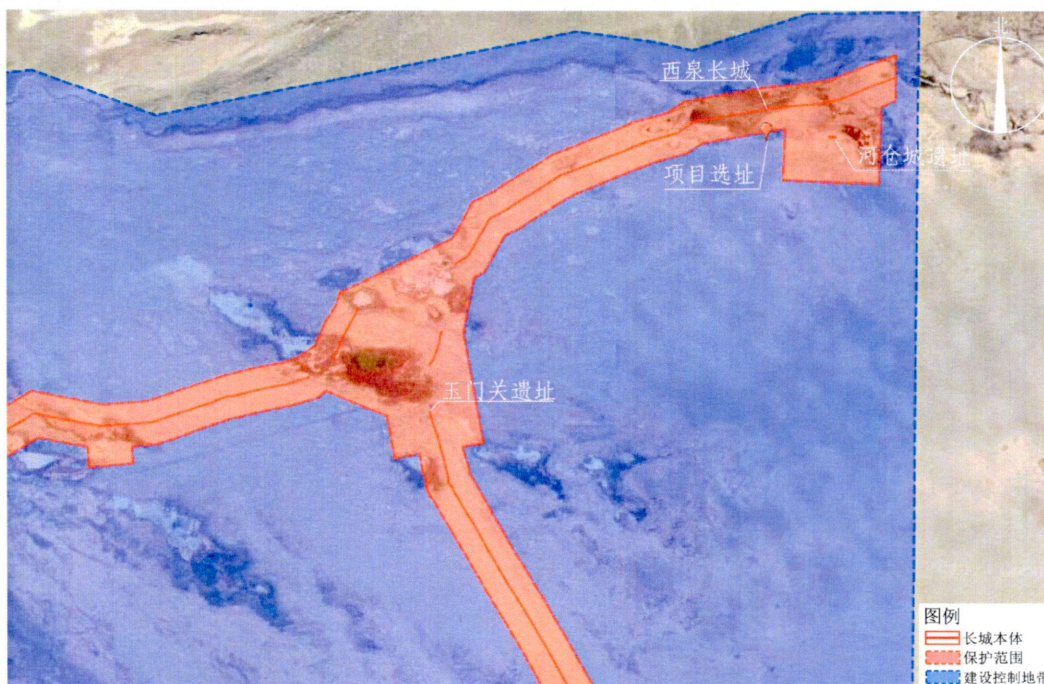
5.由于文物埋藏的隐藏性和不可预见性，不排除施工过程中发现文物遗存的可能。施工中如发现文物遗存，必须立即停工并保护好现场，同时及时报告省文物局或当地文物部门，由省文物局组织实施相关保护措施后方可继续施工。

附录

项目选址涉及文物相关图版



玉门关及长城烽燧遗址建设控制地带内项目选址范围现状



项目选址在玉门关及长城烽燧遗址建设控制地带内的位置